

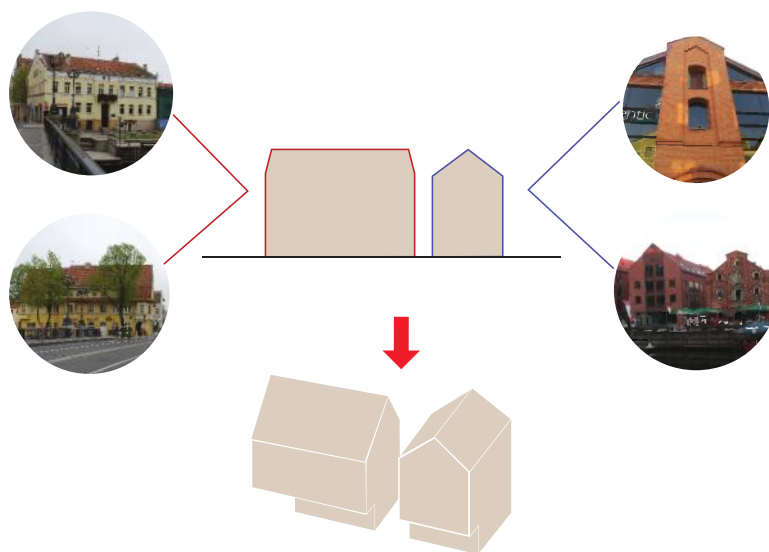
ATVIRAS ARCHITEKTŪRINIŲ PASIŪLYMŲ KONKURSAS, DĖL KOMERCINIO PASTATO STATYBOS ŽVEJŲ G. 2B, KLAIPĖDOS M.

VIZIJA

Sklypas užbaigia gatvės perspektyvą, todėl jis vizualiai svarbus žvelgiant nuo kitos upės pusės, krantinėje nusidriekiančių pėsčiųjų takų, tilto, pagrindinių gatvių. Dėl šios priežasties esame įpareigoti kurti architektūrą, kuri veiktų kaip akcentas upės pakrantės ir senamiesčio išsklotinėje, nekeistų bendro šios miesto dalies charakterio.

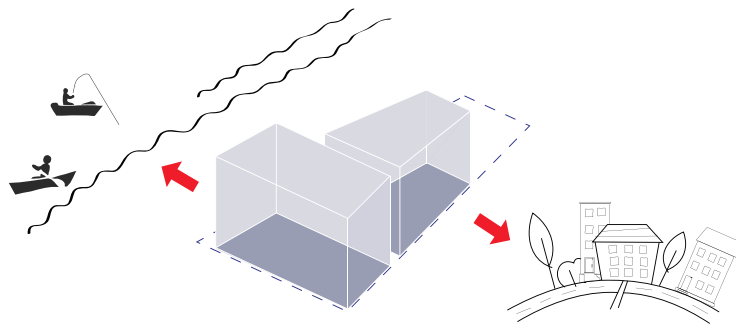
Sklypo užstatymo vizija suformuota analizuojant du dalykus: betarpišką ryšį su senamiesčio architektūra bei komunikaciją su krantine, vandeniu. Svečių namai projektuojami atskiruose, skirtingai orientuotuose tūriuose atsižvelgiant į šį vietos dvilypiškumą. Pirmasis reaguoja į bendrą krantinės užstatymą, skaidrios fasado plokštumos atsiveria į vandenį. Antrasis atspindi senamiesčiui būdingą užstatymą ir orientuojamas išilgai Danės upei.

Pastatas kuriamas formuojant vidines erdves, poilsio, susitikimų zonas, pėsčiųjų judėjimo krantine nekomplikuojančius praėjimus. Siekdami išlaikyti lankomą ir patogiai prieinamą pakrantę, rytinėje dalyje siūlome užstatymo liniją atitraukti nuo sklypo ribos ir formuoti viešą erdvę lauko kavinei. Šiaurinėje dalyje prisijungiama prie jau esančio pėsčiųjų tako.



ARCHITEKTŪRA

Pagal svečių namų funkcinę schemą, kiekviename aukšte projektuojami 6 atskiri blokai – po 3 kiekviename tūryje. Beveik visos laiptinės koncentruojamos centrinėje pastato dalyje ir jungia pastatą į vientisą elementą. Šis blokas dengtas skaidriomis plokštumomis, kurios suteikia galimybę apšviesti net ir pastato gilumoje esančias laiptines. Fasaduose besimatantys laiptų maršai kuria dinamiškumo įspūdį fasaduose. Abu tūriai dengiami šioje miesto dalyje vyraujančiu dvišlaičiu stogu ir taip derinami prie aplinkos. Išskirtimai stogo plokštumose naudojami kuriant erdvas, bet beveik nepastebimos iš gatvės lygio terasas. Terasos ir balkonai orientuojami į upės pusę, kur atsiveria geriausios perspektyvos centrinės miesto dalies, Danės upės pakrančių, tolumoje esančio uosto, sklypo kaiminystėje esančio miestui svarbaus objekto, burlaivio Meridiano, apžvalgai.

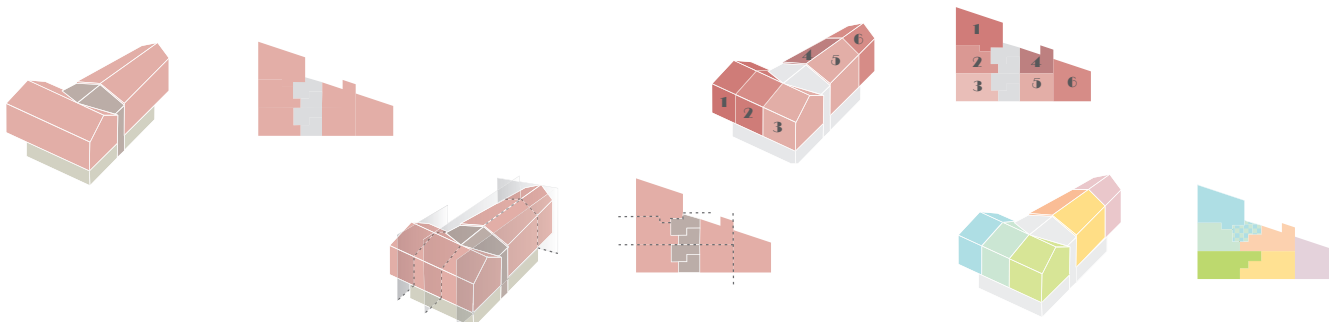


Vertikalūs erdviniai elementai, pratęsiantys horizontaliai į upę orietuoto tūrio stogo ir fasado linijas, formuoja menamą pilno tūrio tąsą virš krantinės. Medinė konstrukcija kartu su balkonais pratęsia antrojo tūrio konsolę, esančią virš pėsčiųjų tako palei upės kranto liniją. Šiomis priemonėmis kuriamas lengvas ir ažūriškas tūris, vengiant pilnai užstatyti erdvę artėjančią link tilto. Iš įvairių apžvalgos taškų medinių rėminių elementų ritmas kinta, į upę atgręžtame fasade kurdamas bangavimo išpūdj. Siekiant vientisumo,



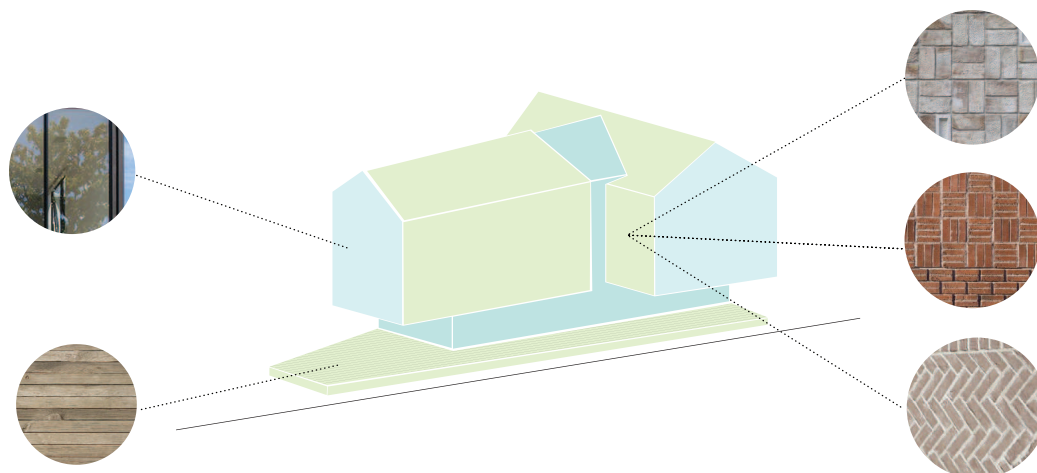
FUNKCINĖ SCHEMA

Pirmajame pastato lygyje naudojamas stiklas pabrėžia aukšto funkciją: atviras ir prieinamas visuomenei. Čia projektuojama registratūra, kavinė, lankytojai paskirstomi po blokus/aukštus. Kiti trys aukštai uždaresni, juose kuriamos privačios blokų erdvės. Atskiri kambariai blokuose grupuojami skirtingai, suteikiama galimybė klientui užsakyti vieną kambarį bloke arba butą su keliais kambariais, svetaine ir virtuve, taip pat ir visą triaukštį bloką. Mansardiniame aukšte formuojami erdvesni ir prabangesni kambariai/butai. Gyvenamųjų kambarių erdvės gali būti lengvai pertvarkomos į nedideles sales. Galu į upę orientuotame tūryje kiekvienas butas turi po erdvią terasą, palei kranto liniją pasisukusio korpuso blokuose dėstomi mažesni balkonai, smulkinantys tūrio masteliškumą pagal aplinkinį senamiesčio užstatymą. Požeminiame aukšte dėstomos techninės patalpos bei nedidelis automobilių parkingas.



MEDŽIAGIŠKUMAS

Pagrindinė fasaduose naudojama medžiaga – plyta. Ji spalviškai derinama prie gretimo užstatymo krantinėje, kombinuojami keli skirtingi raštai, ažūrinės plokštumos. Pirmajame aukšte ir ties laiptinių bloku vyrauja skaidrios stiklo plokštumos. Fasadus pajvairina vertikalūs mediniai elementai.



SKLYPO SUTVARKYMAS

Po konsolėmis formuojama medinė terasa, kur dėstomi kavinių staliukai. Čia patenkama lipant laiptais, kurie pakelia terasą į pirmojo aukšto lygį ir „įtraukia“ praėjimus į pastato vidų. Palei upę judantys pėsčiųjų srautai paskirstomi paliekant praėjimą buvusiam krantinės lygyje ir nukreipiant dalį pėsčiųjų į terasą. Likęs praėjimas krantinėje taip pat reaguoja į siūlomą užstatymą, ties išsikišančiais tūrio blokais formuojant ramias poilsio saleles – prieplaukėles krantinėje.

