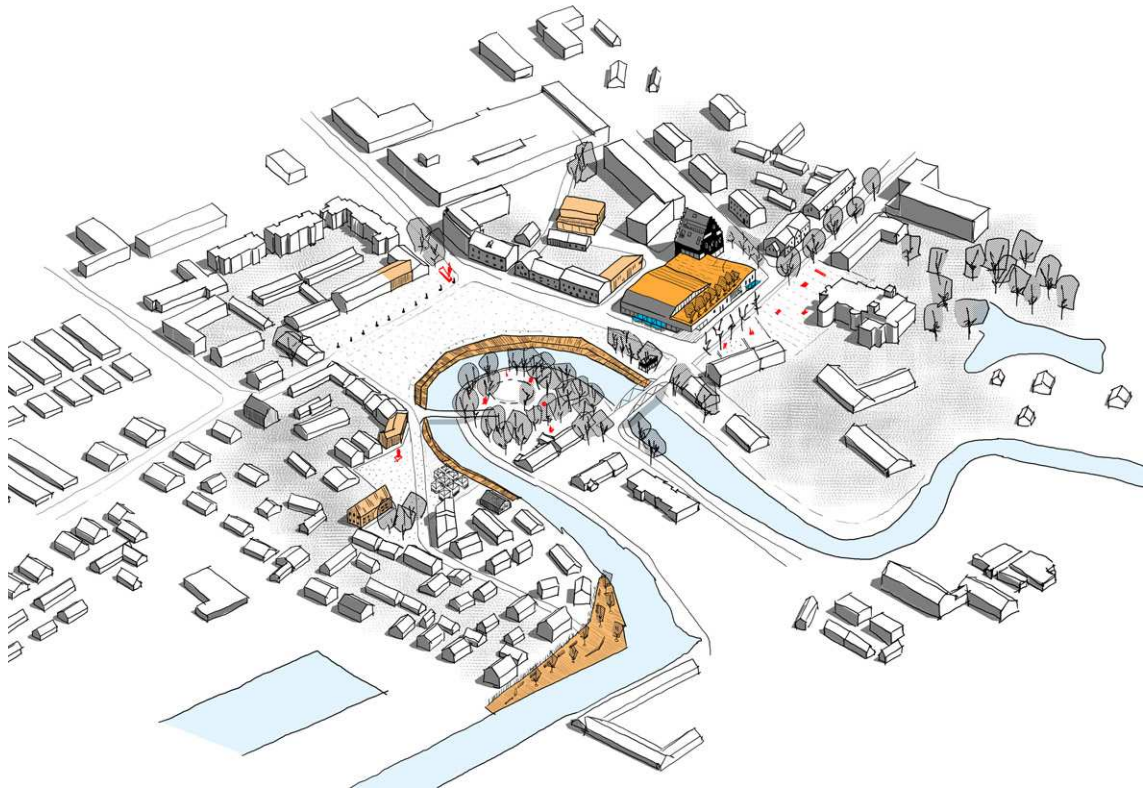


**ŠILUTĖS MIESTO ŠILOKARČEMOS KVARTALO ARCHITEKTŪRINĖS –
URBANISTINĖS IDĖJOS KONKURSAS**



ŠILOKARČEMA 2.0

AIŠKINAMASIS RAŠTAS

ŠILUTĖS MIESTO ŠILOKARČEMOS KVARTALO ARCHITEKTŪRINĖS – URBANISTINĖS IDĖJOS KONKURSAS

AIŠKINAMASIS RAŠTAS

Konkurso tikslas - išryškinti Šilokarčemos centrinės dalies - Turgaus aikštės, Žuvų turgaus ir aikštės prie Šilutės rajono savivaldybės pastato urbanistinį modelį, kuris pabrėžtų kiekvienos urbanistinės erdvės savitumą, erdvių tarpusavio santykį ir būtų lengvai pritaikomas visuomeninėms, reprezentacinėms, kultūros bei verslo reikmėms.

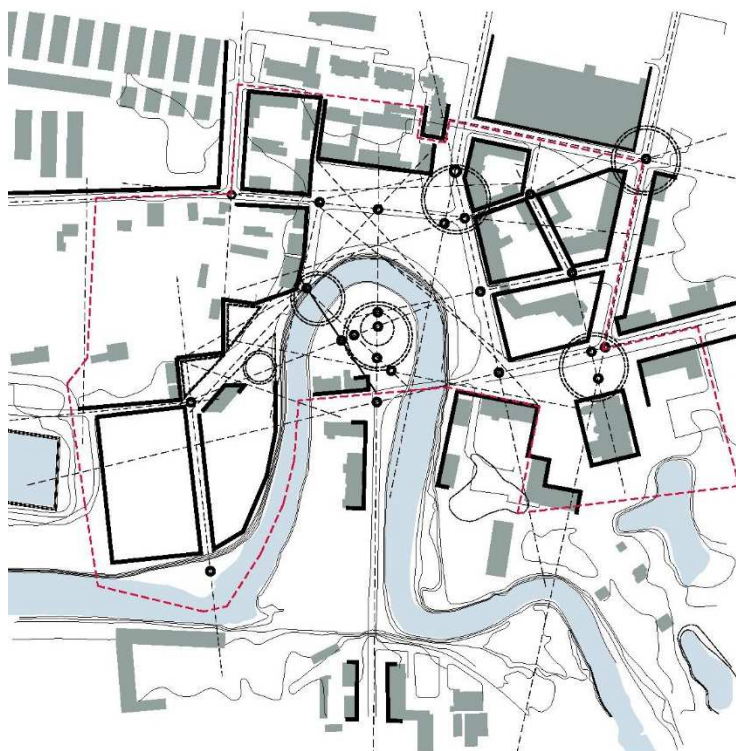
Konkurso uždaviniai – a) pasiūlyti Šilokarčemos centrinės dalies erdvinę kompozicinę schemą, užtikrinančią viešų erdvių kokybišką suformavimą ir panaudojimą; b) pasiūlyti nagrinėjamos teritorijos erdvėse sprendimus, kurie įprasmintų su Šilutės miestu susijusių žymiausių žmonių atminimą, atspindėtų miesto istoriją; c) numatyti vietas laikinoms prekybos vietoms (palapinėms, tentams ar kt.) bei laikiniams biotualetams įrengti renginių metu; d) parengti pasiūlymus transporto, dviračių ir pėsčiųjų takų tinklo pertvarkymui, numatant transporto priemonių stovėjimo organizavimą įprastinių ir masinių renginių metu

Ištrauka iš konkurso sąlygų

Įvadas. Miestams, turintiems istorinius senamiesčius, būdingos kompleksinės urbanistinės problemos, kurias lemia sparčiai besikeičiantys miestiečių gyvenimo būdai ir formos. Vienas aktualiausių urbanistinių klausimų tampa buvusių svarbiausių funkcijų (turgus, rinka) sunykimas, bei natūraliai susiklosčiusio užstatymo tobulinimas ir pritaikymas šiuolaikiniams poreikiams. Raktas į sėkmingą sudėtingos miesto centrinės dalies regeneraciją – adekvatus urbanistinės struktūros stiprinimas, siekiant sukurti artikuliuotą erdvinį karkasą.

Problematika. Šilutės atvejis priskirtinas pamario krašto miestelių problematikai. Čia susipina specifinis istoriškasis paveldo kodas (laivyba, žvejyba) su industrine sovietine statybine ekspansija. Esamą padėtį iliustruoja urbanistiniame kontekste vyraujantys miesto erdvinę struktūrą ardantys statiniai, istoriškai susiklosčiusių aikščių disfunkcija ir t.t. Kyla natūralus poreikis keisti susiklosčiusią situaciją – „perprogramuoti“ istorinę aplinką XXI a. poreikiams, maksimaliai įmanomai papildyti miesto užstatymą, plėsti erdvinį tinklą.

Situacija. Nagrinėjama Šilokarčemos teritorija išsidėsčiusi vaizdingame Šyšos upės kilpos šiauriniame krante. Kilpos sudarytas pusiasalis tampa pagrindiniu vietovės kompoziciniu elementu, o pakrantės – svarbius kompozicinius elementus jungiančiomis trasomis. Vienas svarbiausių teritorijos reorganizavimo uždavinių yra krantinių su apsauginiais pylimais sutvarkymas ir pritaikymas šiuolaikiniams visuomenės poreikiams. Šilokarčemos teritorijoje esančias aikštes, išsidėsčiusias aplink Šyšos kilpą, jungia šiuo metu naudojamos gatvės. Aikščių ir gatvių (takų) trasos nesudaro tvirtos kompozicijos, vieningos sistemos. Aikščių formantai – vertingas perimetrinis ekstensyvus kvartalinis užstatymas, vietomis nesusiformavęs (pertrauktas) ir papildytas nevertingais statiniais. Urbanistinę Šilokarčemos struktūrą dar labiau pajvairina ir gretimybėse atsiradę naujesni disonuojančio mastelio statinių kompleksai, mažųjų laivų uostas. Nežiūrint šios įvairovės, jaučiamas užstatymo intensyvinimo ir kamerinių miesto erdvių nagrinėjamoje teritorijoje poreikis.



Schema Nr. 1. Nagrinėjamos teritorijos erdvinės struktūros analizė ir rekonstravimo siūlymai

Idėja. Šiuolaikinės europietiškosios miesto tradicijos tęsimas – istorinių miesto dalių rekonstrukcija, išnaudojant esamą gamtinį ir istorinį potencialą ir papildant urbanistinę struktūrą naujais miesto bendruomenei reikalingais statiniais.

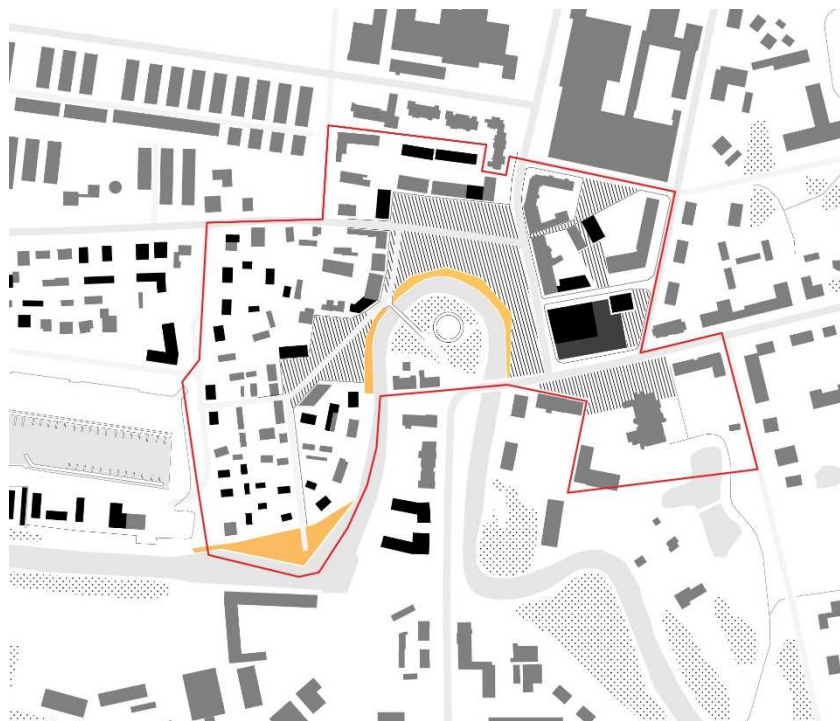
Koncepcija. Įvertinus nagrinėjamą teritoriją, išskiriami trys pagrindiniai struktūriniai elementai, tai upė, erdvių (aikščių) sistema ir erdves formuojantis užstatymas. Šyšos upė – svarbiausias Šilutės utilitarus kompozicinis komponentas. Tačiau utilitarioji upės reikšmė yra smarkiai sumenkusi, todėl sprendinyje siūloma stiprinti miesto prie upės įvaizdį. To siekiama nagrinėjamoje teritorijoje rekonstruojant 1957 m. suformuotus Šyšos kranto pylimus¹. Apsauginius pylimus siūloma rekonstruoti šiuolaikinės landšafto architektūros elementais – terasomis, pandusais, stacionariais lauko baldais ir pan. Įvertinus detaliau – pritaikyti modernaus apželdinimo scenarijų. Toks pylimų rekonstravimas siūlomas taikyti turgaus aikštės ir žuvų turgaus aikštės tęsinuose, bei nagrinėjamos teritorijos pietvakarinėje dalyje (Žuvų g. kvartale).

Aikštėse ir jų prieigose istoriškai susiformavę traktai išsaugomi. Turgaus ir žuvies turgaus aikštėse skirtingomis dangomis atskiriama nauja ir istorinė dangos. Miesto skveras (greta dab. Savivaldybės pastato) pertvarkomas į lokalią kamerinę erdvę. Pagrindinės aikštės funkcijos numatomos senojoje Turgaus aikštėje.

Siūloma iš dalies rekonstruoti nagrinėjamos teritorijos užstatymą, siekiant centrinių gatvių išsklotinių tobulinimo bei istoriškai susiformavusios erdvinės struktūros charakterio išryškinimo. Taip pat svarbus vidinių, chaotiškai užstatytų kvartalų, pertvarkymas, formuojant miesto centrui būdingą kvartalinę struktūrą. Pietinėje nagrinėjamos teritorijos dalyje siūlomas sodybinio užstatymo tankinimas remiantis galiojančiu DP. Taip pat siūloma įrengti viešąją erdvę – krantinę, kur esant poreikiui gali būti numatyta mažųjų laivų prielauka su būtinąja infrastruktūra.

¹ Dirbtiniai pylimai apsaugojo miesto centrinę dalį nuo potvynių, tačiau suardė istoriškai susiformavusią erdvinę-funkcinę miesto struktūrą.

Šyšos upės kilpoje – esamas skveras su saugomais želdiniais. Šią teritoriją siūloma regeneruoti ir pritaikyti viešai funkcijai, įrengiant pasyvaus poilsio zonas (parko suoliukai, pėsčiųjų takai, amfiteatras šalia upės, kita infrastruktūra).



Schema Nr. 2. Nagrinėjamos teritorijos urbanistinė koncepcija

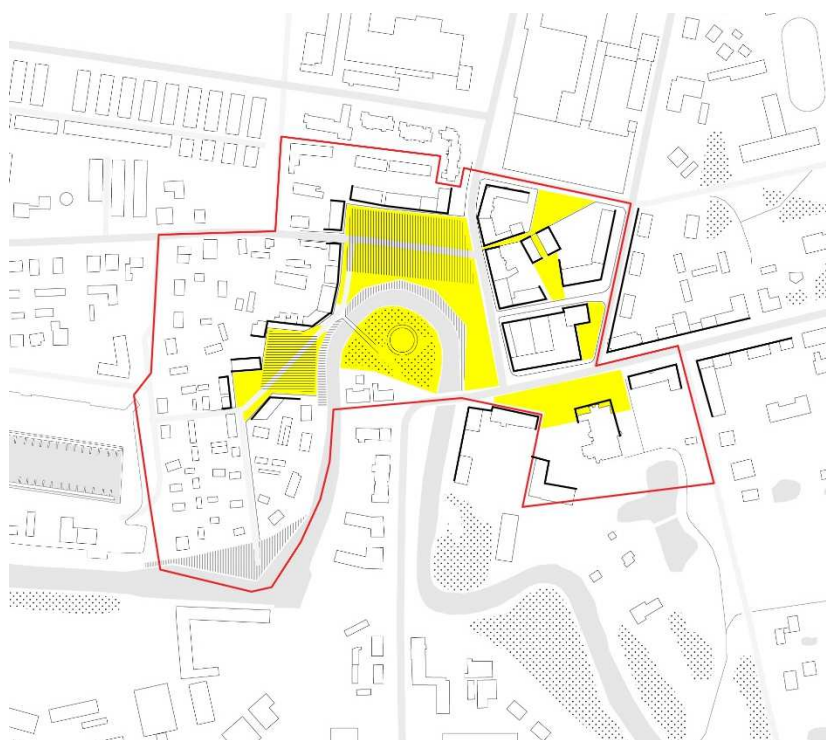
SPRENDINIAI

Svarbiausi nagrinėjamos teritorijos urbanistinių erdvių sistemos elementai – aikštės ir skveras – Turgaus aikštė (centrinė), Žuvų turgaus aikštė (vakarinė), aikštė – skveras šalia Savivaldybės pastato (rytinė). Projekto sprendiniais siūloma tobulinti esamas gatvių išklotines (urbanistinių erdvių formantus), išryškinant istoriškai susiformavusios urbanistinės struktūros ypatumus – kvartalinę struktūrą, centrinių gatvių trasas, aikštes. Sprendiniuose pateikiami automobilių stovėjimo aikštelių, meninių akcentų išdėstymo pasiūlymai.

Urbanistinė struktūra. Sprendiniuose siūloma tobulinti nagrinėjamos teritorijos urbanistinio audinio kokybę, tobulinant centrinių gatvių išklotines, chaotiškai ir neefektyviai užstatytas vidines kvartalų erdves. Būtinai istorinį miesto centrą bjaurojančių sovietinių laikų urbanistinių – architektūrinių deformacijų koregavimas, tobulinant erdvinę struktūrą. Siūloma tobulinti Lietuvininkų – Klaipėdos – S. Dariaus ir S. Girėno g. kvartalą, suformuojant būdingas perimetrinio užstatymo išklotines ir į centrinį miesto audinį integruojant vidines kvartalo erdves.

Turgaus a. išklotines siūloma saugoti, tvarkant esamus pastatus, atskirais atvejais taikant rekonstravimą, jei tai būtina istorinių pastatų fasadų atkūrimui. Vidinėse kvartalų erdvėse esančius menkaverčius ūkinius pastatus siūloma rekonstruoti, suteikiant jiems naują kokybinę ir architektūrinę vertę.

Vakarinėje nagrinėjamos teritorijos dalyje siūlomas urbanistinio audinio tvarkymas, tobulinant esamą užstatymą, atkuriant neišlikusius išklotinių fragmentus.



Schema Nr. 3. Formuojama viešųjų vietų sistema

Turgaus aikštė – centrinė miesto aikštė. Rekonstruojama, pritaikant šiuolaikinio miesto poreikiams. Siūloma naikinti šiaurinėje aikštės dalyje ir Turgaus g. trasoje esančią asfalto dangą, keičiant istorinei miesto daliai būdingą dangą (tašyti akmenys, akmenų masės plokštės ir pan.). Piečiau Turgaus g. siūloma atidengti istorinį akmenų grindinį, susiformavusių pėsčiųjų takų zonose įrengiant tašytų akmenų dangos juostas. Ties šiaurine Turgaus g. trasos riba siūloma įrengti į grindinį įleidžiamų stulpelių juostą. Šis sprendinys išsaugotų vieningą aikštės erdvės suvokimą ir suformuotų epizodinio naudojimo automobilių stovėjimo aikštėlę.

Rytinėje aikštės dalyje, ties Lietuvininkų ir Klaipėdos g. sankryža siūloma įrengti stacionarius arba mobilius prekybos paviljonus, informacijos centro terminalą, suoliukus. Siūloma išsaugoti šioje aikštės dalyje augančius medžius.

Atkarpoje nuo esamo tilto per Šyšą iki siūlomo pėsčiųjų tilto siūloma rekonstruoti dirbtinius krantų pylimus. Pylimus siūloma išsaugoti, tačiau rekonstruoti, suteikiant estetišką išraišką. Kranto šlaite siūloma įrengti laiptuotas terasas, pritaikytas bendruomenės poreikiams. Dangos siūlomos atsparios vandens poveikiui. Vakarinėje aikštės dalyje, ties Turgaus ir Žuvų turgaus aikščių sandūra, siūloma įrengti pėsčiųjų tiltą per Šyšą. Tiltu sujungiamos viešo naudojimo zonos abiejose upės krantuose – centrinė aikštė ir skveras natūralioje upės kilpoje.

Žuvų turgaus aikštėje siūlomas kompleksinis erdvės regeneravimas, restauruojant autentišką akmenų grindinį, neišlikusias jo dalis atkuriant. Prioritetas autentiškos paskirties (žuvų turgus) atkūrimui. Aikštės dalyje tarp Žuvų g. ir Šyšos kranto siūloma įrengti žuvų prekybos paviljonus.

Savivaldybės skveras kartu su kultūros centro prieigomis – šiuo metu naudojamas kaip oficialių renginių erdvė. Ši erdvė susiformavo XX a. pb., sunaikinus istoriškai būdingą perimetrinį užstatymą. Industrinės statybos ir laisvojo planavimo principais sukurta erdvė (abiejose Lietuvininkų g. pusėse) yra nebūdinga istoriškai susiformavusiai miesto centro erdvinei struktūrai. Tokia atsitiktinė erdvė neturi kokybiško sutvarkymo požymių. Šioje urbanistinės struktūros vietoje reikalingas stiprus mazgas su vizualiai dominuojančiu objektu. Siūloma keisti laisvo tipo užstatymą į perimetrinį, rekonstruojant savivaldybės pastatą, **atkuriant sunaikintą Lietuvininkų – Klaipėdos**

g. išklotinės fragmentą. Suformavus šiaurinę Lietuvininkų g. išklotinę būtų sustiprintas erdvės prieš kultūros centrą ir miesto muziejų charakteris.

Kultūros centro pastato prieigos. Kultūros centras – erdvėje stovintis, abejotinos vertės architektūros objektas (pastatas - skulptūra). Statinys nėra lengvai pritaikomas šiandieniniams kultūriniais poreikiams, fizinė statinio būklė – prasta, tas pats pasakytina apie pastato prieigas. Tačiau konkurso rėmuose nesūdomi jokie radikalūs sprendimai, siejami su šiuo objektu.

Laikini statiniai. Prekybos paviljonai, terasos, galerijos, kavinės, parduotuvės. Nuolatinis prekybos paviljonas, turizmo informacijos terminalą siūdoma įrengti pietrytinėje aikštės dalyje, ties Lietuvininkų – Klaipėdos g. sankirta, šalia esamo tilto per Šyšos upę. Aikštės išklotines formuojančių pastatų pirmajame aukšte įkurti visuomeninės paskirties įstaigas – nedideles parduotuves, maitinimo įstaigas, paslaugų įmones (kirpyklos, grožio salonai, amatininkų dirbtuvės ir pan.).

Išklotinių tvarkymas. Išklotinių tvarkymas galimas keliais lygmenimis.

Urbanistinis. Sunaikintų erdvinių formantų (pavienių pastatų ar jų grupių) atkūrimas, nebūdingų užstatymo tipų eliminavimas iš istorinės miesto dalies, charakteringų užstatymo morfotipų (perimetrinis, perimetrinis reguliarus) atkūrimas, ištaisant sovietinių laikų urbanistines deformacijas.

Architektūrinis. Spalva, fasadų ar jų elementų stilistika, pastatų architektūrinė išraiška. Esamų pastatų tvarkymas – rekonstravimas, remontas.

Socialinis / ekonominis. Pastatų paskirčių įvairovė, išdėstymas. Siekiant atgaivinti istorinę miesto dalį siūdoma formuoti mišrios paskirties kvartalus, derinant gyvenamąją, visuomeninę ir komercinę funkcijas.

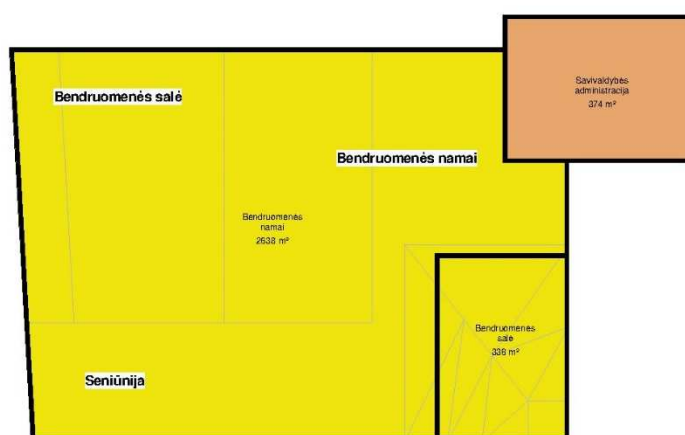
Esamo savivaldybės pastato rekonstravimo urbanistinė – architektūrinė koncepcija. Projekte detalizuojamas miesto savivaldos pastato rekonstravimo pasiūlymas. Siūdoma griauti esamą prastos fizinės ir urbanistinės – architektūrinės vertės pastatą. Naują pastatą statyti atkuriant sunaikintą perimetrinį Klaipėdos – Lietuvininkų g. kampo užstatymą.

Formuojamą Savivaldybės kompleksą sudarytų stilobatinė 2 aukštų dalis ir 7 aukštų pagrindinis pastatas. Stilobato 1 aukšte siūdoma įkurti kavines, infoteką – biblioteką, automobilių stovėjimo aikštelę. 2 aukšte siūdoma įkurti bendruomenės namus ir pagrindinius Savivaldybės administracijos skyrius. Savivaldybės administracija, Tarybos salė ir mero institucija siūdoma įkurti 7 aukštų priestate.

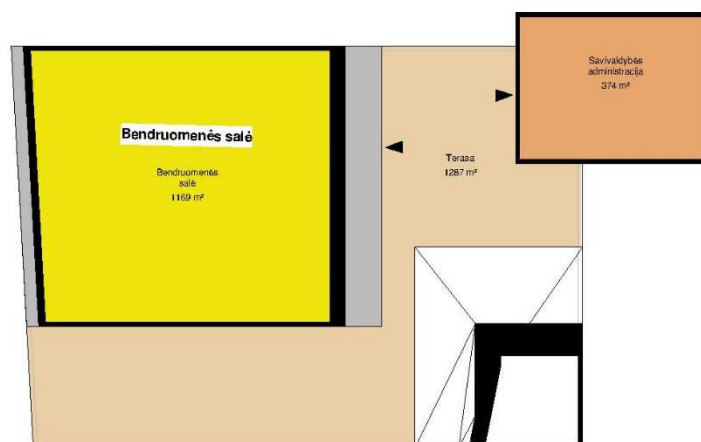
Žemiau pateikiamos siūdomo formuoti Savivaldybės pastatų komplekso planų funkcinės schemas ir pjūvis.



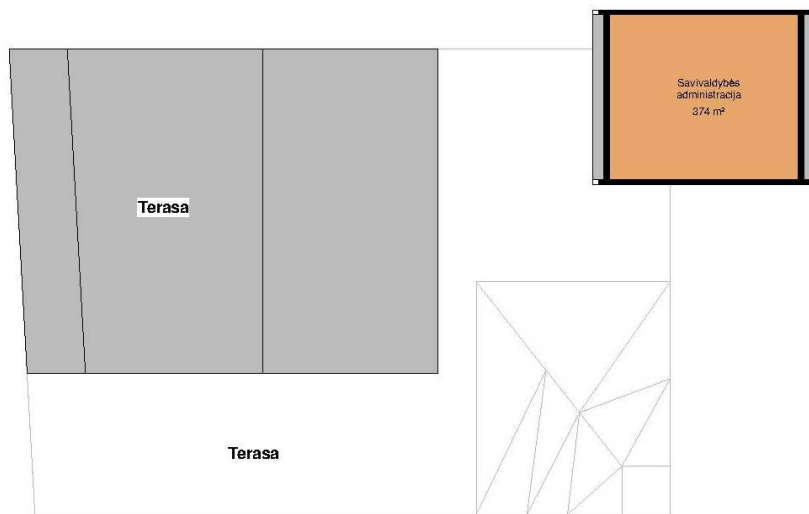
1 aukšto plano schema



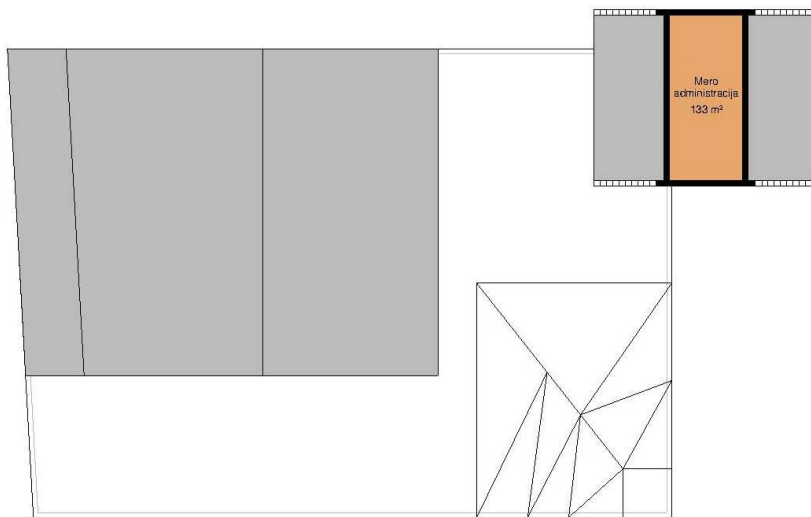
2 aukšto plano schema



3 aukšto plano schema

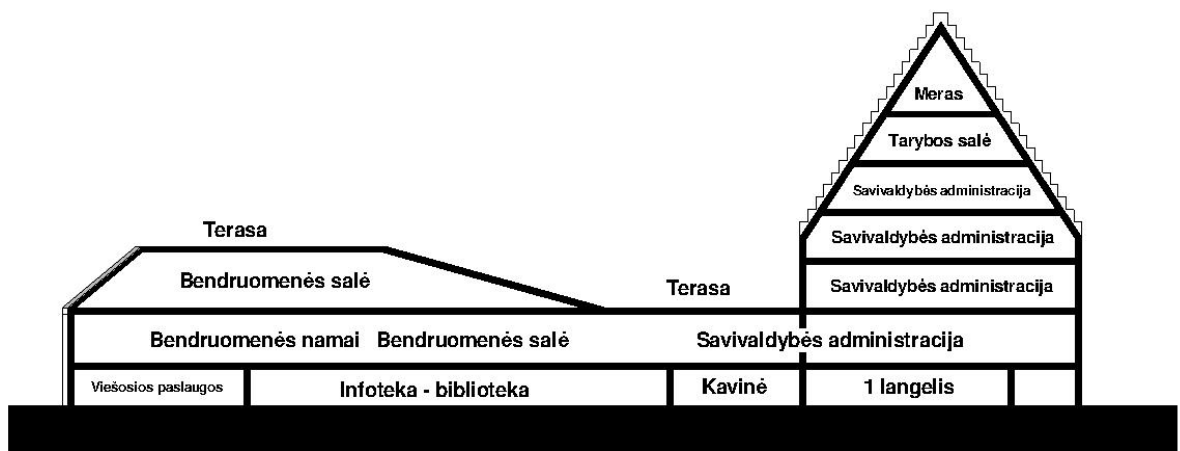


4 aukšto plano schema



7 aukšto plano schema

Schema Nr. 4. Savivaldybės pastato – kvartalo planų schemas



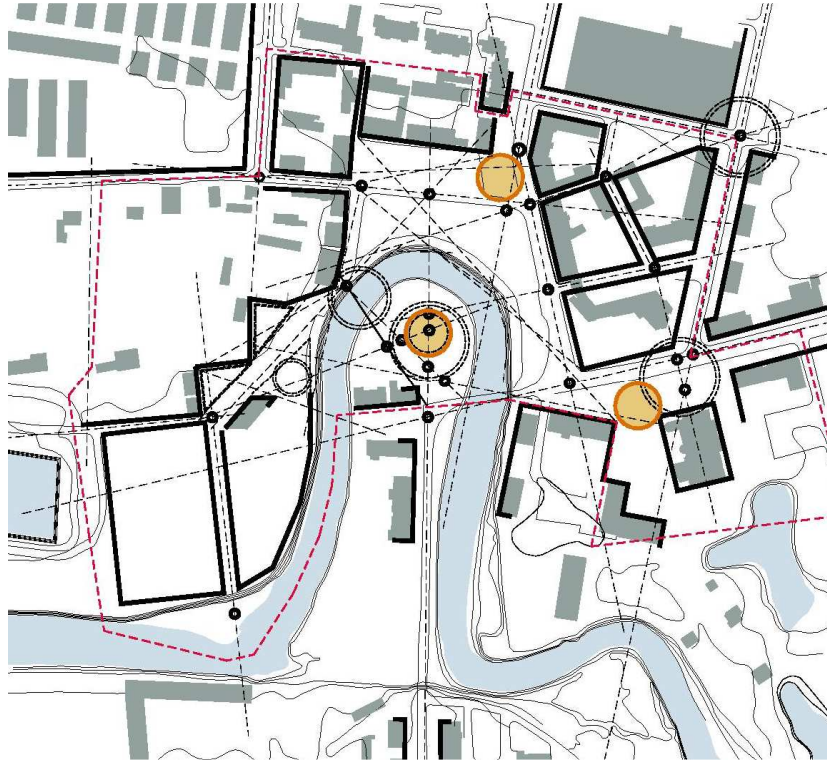
Schema Nr. 5. Savivaldybės pastato – kvartalo pjūvio schema

Automobilių stovėjimo aikštelės. Automobilių stovėjimo vietų trūkumas – tradicinė istorinių miesto centrų problema. Esant nedideliems atstumams, siūloma viešo naudojimo aikšteles išdėstyti miesto centrinės dalies prieigose. Miesto renginių metu automobiliams gali būti skiriama šiaurinė Turgaus aikštės dalis. Aikštelę siūloma įrengti rekonstruojamo Savivaldybės pastato 1 aukšte, taip pat – dalyje apleisto skvero ties K. Kalinausko g. Siūloma išsaugoti ir pagal galimybes rekonstruoti esamą automobilių aikštelę ties S. Dariaus ir S. Girėno ir K. Kalinausko gatvių sankryža.



Schema Nr. 4. Automobilių stovėjimo aikštelių išdėstymo schema

Meniniai akcentai. Urbanistinio konkurso apimtyje netikslu ieškoti konkrečių vietų meniniams akcentams, todėl projekte siūlomos tik pagrindinės zonos, kuriose galėtų būti įrengiami įvairūs meniniai akcentai. Svarbiausiose miesto viešosiose vietose siūloma numatyti zonas, kuriose būtų galima įrengti meninius akcentus, skirtus žymių Šilutės miesto ir krašto asmenų atminimui. Siūlomos vietos nurodytos brėžiniuose.



Schema Nr. 5. Meninių akcentų įrengimo zonos

Miesto skveras. Miestą reprezentuojanti, oficialiems renginiams skirta erdvė tarp Kultūros centro ir Savivaldybės pastato. Šioje erdvėje siūloma išdėstyti miesto heraldinius (istorinius ir šiuolaikinius) simbolius, svarbiausių miesto istorinių asmenų atminimo ženklus (skulptūros, atminimo lentos ir pan.).

Šyšos skveras upės kilpoje. Erdvė įvairių meninių akcentų įrengimui. Skulptūrų skveras.

Konkrečių meninių akcentų išdėstymo vietos turi būti parenkamos diskutuojant su miesto visuomene.