

DEVIZAS

LIBRA



AIŠKINAMASIS RAŠTAS

IVADAS

Kiekvienoje subalansuotoje visuomenių sistemoje – valstybėje – vieną svarbiausių funkcijų atlieka teismų institucija. Pamatinė, vykdanči teisingumą, demokratinėse visuomenėse – atvira.

Istoriškai teismai užėmė vienas garbingiausių vietų miestų struktūrose, jose pasitelkdavo valdžios institucijų, rotušių erdves. Tačiau nepriklausomumo nuo šių institucijų formatą įgavo tik kai įsisavino atskiro teismo pastato formą su nuosavais vertybių simboliais ir ženklais.

Šiuolaikinėje Vakarų tradicijoje teismas, tiek forma, tiek kaip procesas, turi neabejotiną simbolinę prasmę, pavaldus tik įstatymui, yra atviras visuomenei, viešas ir skaidrus. Per tai jis užsitarnauja savo pasitikėjimą ir autoritetą. Tas atspindima ir šios tipologijos pastatų architektūroje. Atitinkamai pasitelkus architektūrines priemones, šiuo konkursiniu darbu kuriamas šiuolaikiškas teismų rūmų pastatas, atspindintis minėtas vertybes. Kartu pabrėžiantis institucijos gilią tradiciją, autoritetą, įprasminantis įstatymo viršenybės sakralumą.



3d vizualizacija iš paukščio skrydžio

ARCHITEKTŪRINĖ IDĖJA. INTEGRALUMAS

Projektuojamo pastato architektūrinė idėja remiasi jo integravimu į esamą išorinę aplinką, tolimąjį ir artimąjį kontekstą, pastato tipologijos, jos įvaizdžio bei vidaus išplanavimo reikalavimų sinteze.

Idėjos įgyvendinimui atsižvelgiama į kontekstą, kuriame pastatui skirtas sklypas numatytas judrioje miesto lokacijoje, įvairialypėje aplinkoje. Pastaroji: a) makro-mastelio kontekste turi gerą susisiekimo infrastruktūrą skirtingo nuotolio objektų pasiekiamumui; b) vidutinio mastelio kontekste yra intensyviai naudojamų gyvenamųjų, pramonės ir prekybos erdvių sankirtoje; c) vietovės lygmenyje, teritorijos naudojimo (paskirties) sampratoje, sudaro teisinių institucijų sindikatą su esamu Policijos pastatu bei jo būsimais priklausiniais. Urbanistiniame kontekste formuoja perimetrą palei pietinę Kauno gatvės kraštinę; duetu su medžių alėja skiria gyvenamųjų namų aplinką nuo vaizdinio kontakto su pramonine zona; dalyvauja 1-5 aukštų atskirai stovinčių pastatų sistemų kompozicinėje aplinkoje.

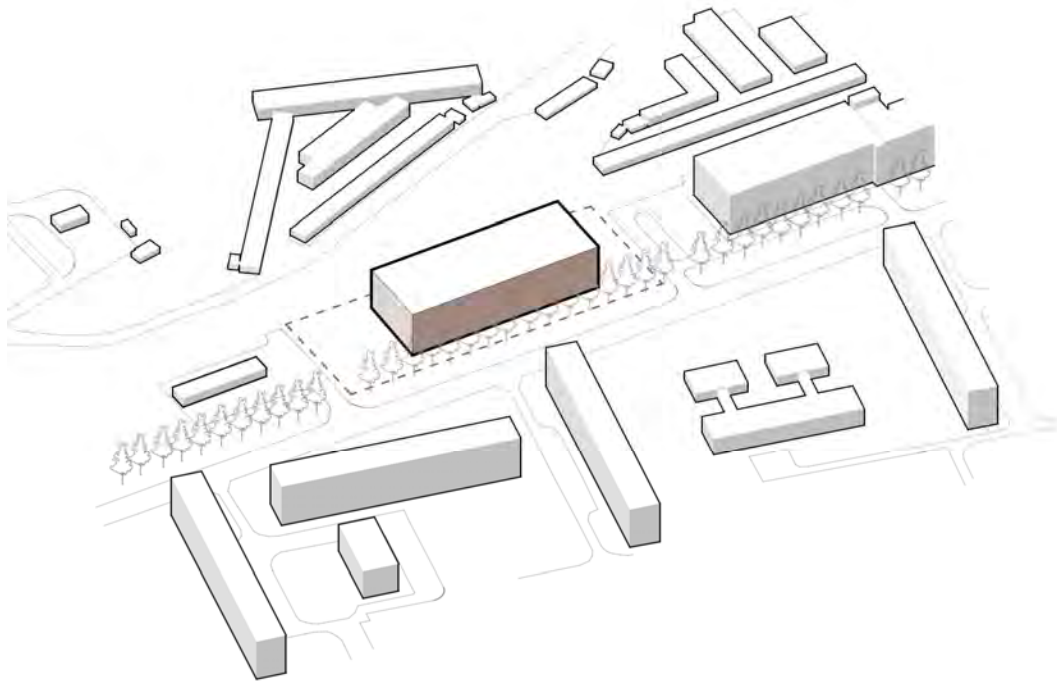
Pastato tūrio meninės paieškos sprendžiamos šiais erdvinio komponavimo, vidinių ir išorinių ryšių organizavimo aspektais:

- a) Perimetro formavimas palei Kauno gatvę;
- b) Tūrinė kompozicija derinyje su aplinkoje vyraujančiais pastatais;
- c) Objekto masteliškumas įvairiose apžvalgos distancijose;
- d) Į aplinką orientuotų kokybiškų išorės apdailos medžiagų pasirinkimas;
- e) Pagarba medžių alėjai
- f) Pastato saugus pasiekiamumas įvairių socialinių grupių asmenimis;
- g) Visų rūšių viešo bei aptarnaujančio, motorizuoto / nemotorizuoto transporto srautų atskyrimas;

Taip pat tipologiniais:

- a) Teismų pastatų vaizdinį atspindinti architektūrinė išraiška;
- b) Teismų atvirumą ženklinantys sprendiniai
- c) Aiškus administracinės ir procesinės veiklos, viešų ir neviešų vidaus funkcijų atskyrimas;
- d) Institucijos įvaizdį formuojantys interjero sprendiniai;

KT.

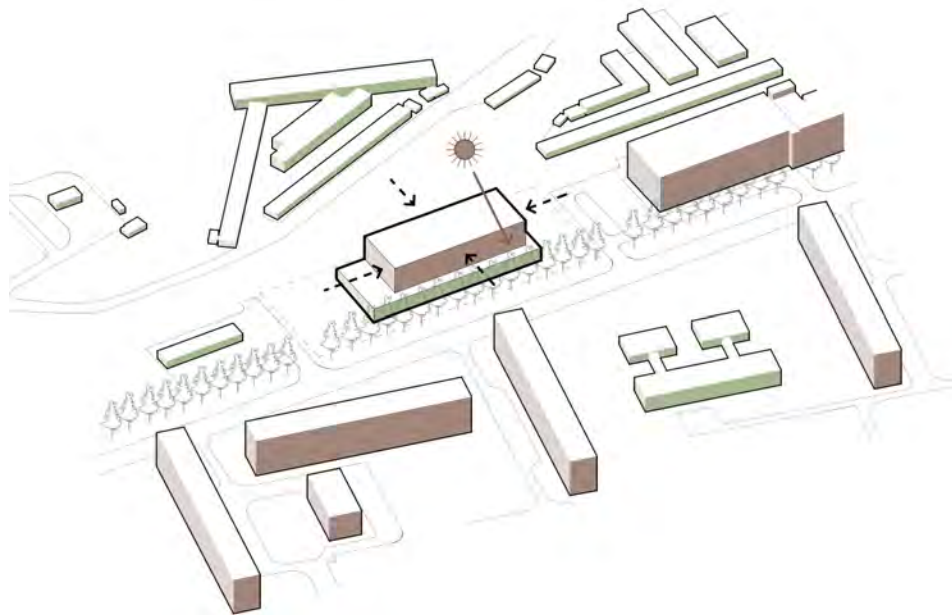


Projektuojamas pastatas esamame kontekste

SKLYPAS

Pastato tūris numatomas centrinėje sklypo dalyje, lygiuojantis pagal gatvės užstatymo liniją ir tik iš dalies tenkinant detalaus plano užstatymą (siūloma DP koreguoti). Siekiant maksimalaus pastato integravimo į miesto audinį, sklypo sprendiniai siūlomi apimti iki pat Kauno g. važiuojamosios dalies.

Pagrindiniais sklypo sutvarkymo uždaviniais yra sukurti vieningą ir tvarų sprendinį, kuriuo: a) užtikrinamas saugumas ir prieinamumas visoms pastato naudotojų socialinėms grupėms; b) atskiriami motorizuoto transporto srautai nuo dviračių pėsčiųjų judėjimo, vengiama jų sankirtų; c) atskiriami personalo, aptarnavimo (įskaitant konvojavimą) srautai nuo kitų lankytojų srautų; d) suformuojama reprezentacinį statusą užtikrinanti erdvė, akcentuojamas pagrindinis įėjimas; e) sukuriama rami, atvira visuomenei rekreacinė erdvė; f) medžių alėja integruojama į sklypo sprendinį; g) pramoninės teritorijos vizualinis buferis perkeliamas nuo medžių alėjos toliau į pietinę sklypo ribą.



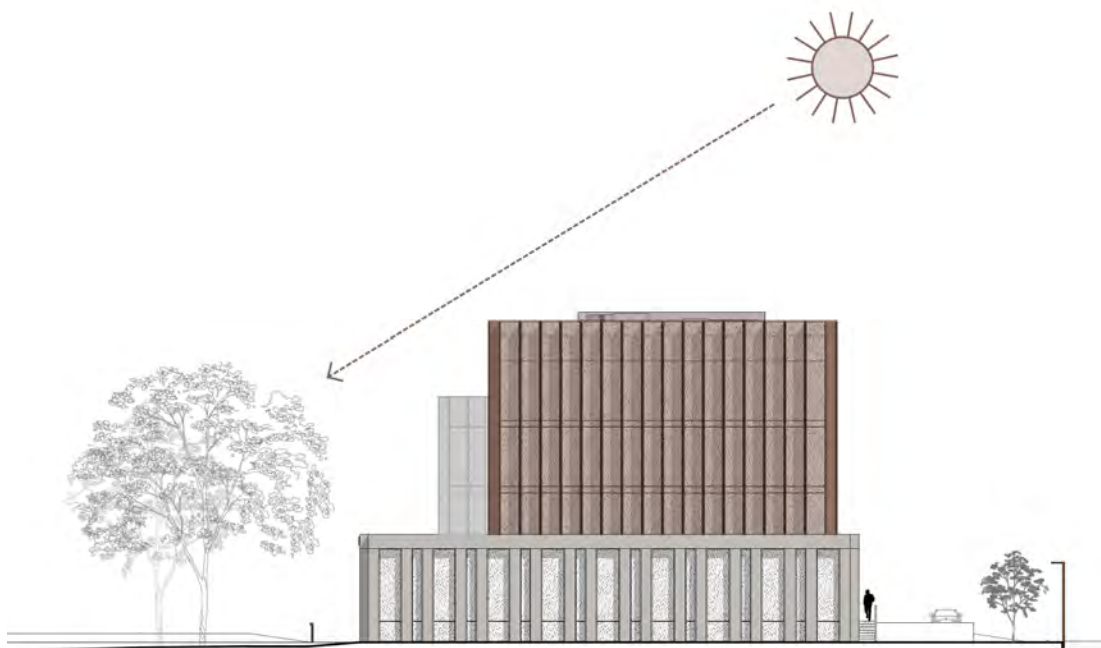
Mastelis. Integralumas. Stilobatinė dalis atliepia vieno aukšto pastatus aplinkoje. Viršutinė dalis derinama prie stambių pastatų aplinkoje.

VIETOVAIZDŽIO SAVITUMAS IR ARCHITEKTŪRA

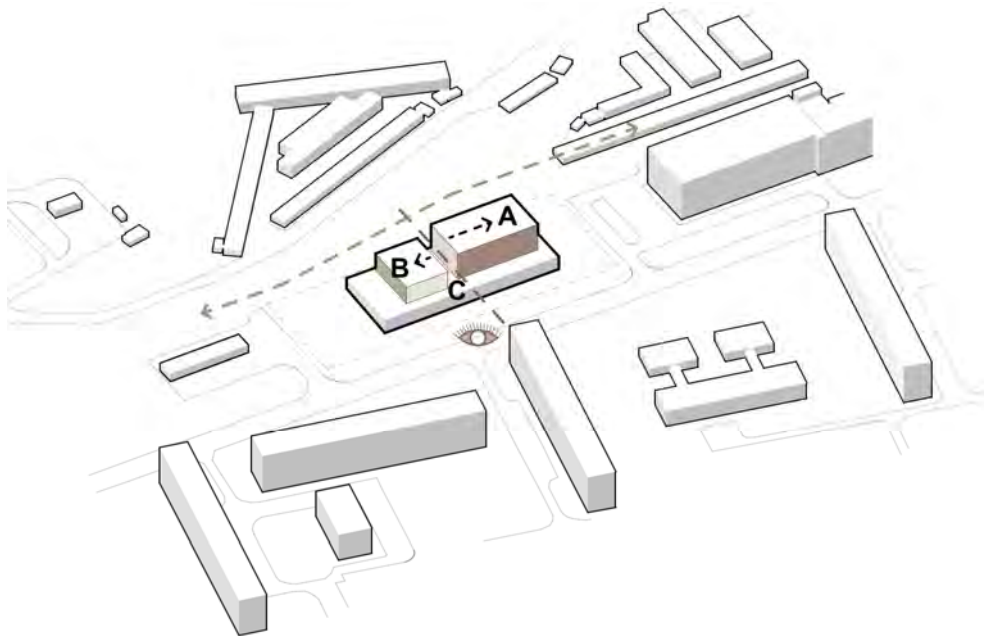
Be aukščiau išvardintų architektūros sprendinius lėmusių faktorių, apimančių aplinkos užstatymą, objektų mastelį, pastato tipologiją ir vidinę funkciją, ne mažiau svarbiu faktoriumi, lėmusiu architektūros formavimo kryptį, tapo saugotina medžių alėja. Atverianti vaizdą į projektuojamą pastatą šaltuoju laikotarpiu, didžią metų dalį ji vienaip ar kitaip dengs formuojamus tūrius. Atsižvelgiant į tai, parinkti sekantys tūrių formavimo sprendimai.

Reaguojant į medžių alėjos aukštį bei padėtį Pasaulio šalių atžvilgiu, žmogiškąjį mastelį, pastato apžvelgiamumą iš artimųjų prieigų, projektuojamas pastatas sudalinamas horizontaliai. Apačioje - išryškinta pagal užstatymo liniją sulygiuota stilobatinė dalis, nuo antro aukšto lygmens - į gilumą nustumti likę tūriai. Pasirinktas sprendinys leidžia atlaisvinti erdvę pastatų viršūnes siekiančiai medžių lajai, suteikti prieigą saulės spinduliams nuo Pietų, bei išryškinti nuo artimų prieigų pro medžių kamienus aiškiai matomą stilobatinę dalį, kai aukščiau esanti lieka pridengta lajos.

Tūrinėje kompozicijoje stilobatinė dalis atliepia aplinkoje esančių vieno aukšto pastatų tūrius, tuo tarpu viršutinė dalis yra stambesnė, tūriškai artimesnė stambiems gretimybėse atskirai stovintiems pastatams. Papildomai viršutinė pastato dalis perskiriama vertikalčiai, skaidriu tarpu akcentuodama pagrindinio jėjimo padėtį, tuo tarpu nevienodas sudalintų tūrių aukštingumas nužymi pastatų aukštingumo regresą Rytų kryptimi (vyrauja žemesnių tūrių užstatymas).



Administracinė dalis atitraukiama nuo pastato perimetro, suteikdama erdvės medžių alėjai bei Pietų saulei



Tūrinė kompozicija atitinka funkcinį sudalinimą (A. KLAT; B. RAAT; C. Visuomenei prieinamos patalpos).
Perskyrimu akcentuojamas pagrindinis įėjimas. Aukštingumo mažėjimas - pagal aplinkos kontekstą.

FASADAI

Siekiant anksčiau išvardintų tikslų, pastato tūriuose pasitelkiama skirtinga fasadų išraiška.

Stilobatinė dalis: skirta talpinti daugiausiai viešą, reprezentacinę visuomenei atvirų funkcijų visumą. Atitinkamai formuojama iš šaltos, griežtos minimalistinių gelžbetonio kolonų, perdengtų antablementu eilės, juosiančios pastatą visu perimetru. Ties centrine tūrio dalimi formuojamas įgilintas portikas, ties kurio viduriu projektuojamas pagrindinis įėjimas. Tarpkoloniniai, portiko vidinė dalis dengiama skaidriomis pertvaromis, perteikiančių teismų atvirumo sampratą. Stilobatinės dalies koloritas parenkamas taip, kad vertikalėmis susižaištų su medžių kamienų ritmika.

Administracinė dalis: virš stilobato suformuoti tūriai skirti teismų administraciniams poreikiams. Pastarieji įgauna uždaresnę ir kartu vientisesnę vaizdinę išraišką, kuria suformuoja dvigubo fasado elementai. Vidinė jo dalis - skaidri, išorinė - laidai šviesai, tolygios švelnios perforacijos "Corten" tipo įrėmintas tinklas.

Parinktas sprendimas atsižvelgia gretimybes, kur nėra gausaus stiklo pastatų (skaidrus administracinės dalies tūris disonuotų). Atvirkščiai - gausu brutalesnių grynų medžiagų tūrių, o kaimynystėje Pietuose - pramonės pastatų, geležinkelių bėgių. To sekoje administracinė dalis įvilktą į aplinkai giminingą vientisą, lengvai korodavusį tinklą. Pastarasis "giminiuojasi" tiek su klaipėdietišku raudonumu, palaikant miesto identitetą, tiek padeda siekti vientiso tūrio raišką sinergijoje su subtiliu šiuolaikinės architektūros išskirtinumu. Tinklelio elementai laidūs šviesai, varstomi. Tankus vertikalių rėmų išdėstymas užtikrina atsparumą vėjui, tvirtinimo elementai - švilpesiui, krituliams ir apledėjimui.



Fasadai. Masteliškumas.

PATKIMAS Į TERITORIJĄ

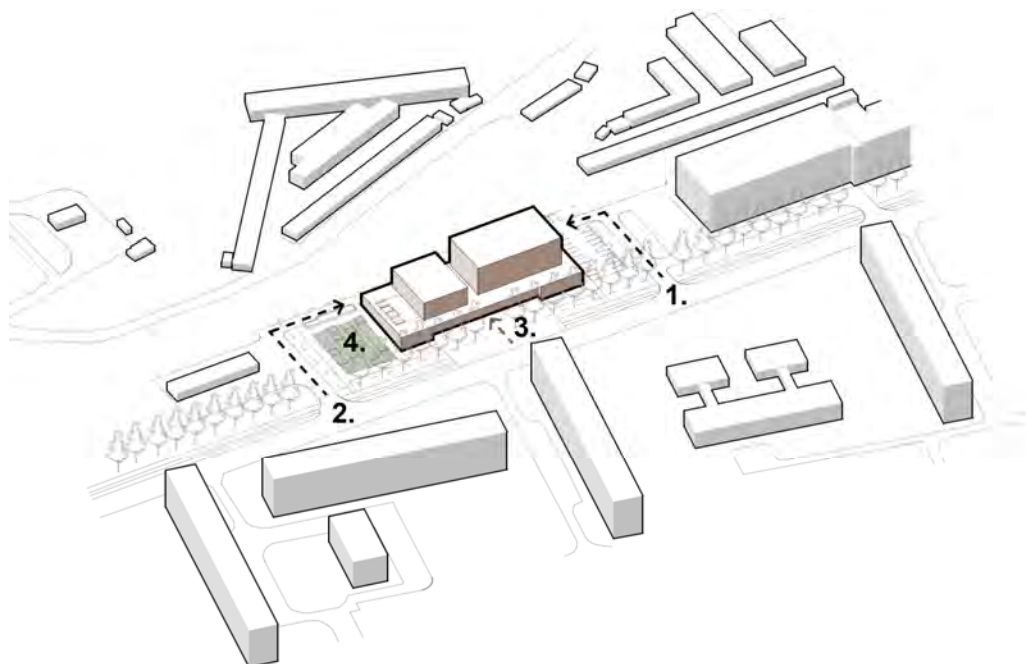
Atsižvelgiant į sklypo sutvarkymo uždavinius bei gretimybes, lankytojų įvažiavimas ir parkavimas, projektuojamas Vakariniėje, tolimiausioje nuo pėsčiųjų ir dviračių takų sklypo dalyje, ties kuria kaimyniniame Policijos sklype taipogi vyksta intensyvus motorizuotų priemonių judėjimas (nepalankios sąlygos ramiai zonai).

Pastato aptarnavimui, konvojavimui, personalui skirtas įvažiavimas projektuojamas analogišku principu, tačiau priešingoje - Rytinėje sklypo dalyje, kuo išvengiamas paminėtų srautų susikirtimas.

Dviračių parkavimas personalui numatomas požeminiame aukšte, lankytojams – šalia pagrindinio įėjimo lauke. Prieigos nuo sklypo ribų, ŽN parkavimo vietų iki pat tikslo pastato viduje ar išorėje pritaikyti visų socialinių grupių, įskaitant negalią turinčių, asmenų judėjimui (be stačių nuožulnų, laiptų).

REPREZENTACINĖ ERDVĖ

Priešais pastatą, laikantis centrinės kompozicijos, yra išskiriama reprezentacinė erdvė, kurios plotį sąlygoja įgilintas portikas. Kad įgyti aikštei būdingą proporciją, ją formuojančios dangos tęsiamos iki pat gatvės važiuojamosios kelio dangos. Medžių alėja, pėsčiųjų ir dviračių takai integruojami į aikštės struktūrą. Ties kamienais formuojamos laidžios vandeniui dangos, o takai nužymimi jų ribose. Kartu, šiuo sprendiniu projektuojamas beklūtis patekimas iki pastato įėjimo nuo pėsčiųjų ir dviračių takų, o numačius galimybę trumpam sustojimui priešais pastatą - VIP ir pan. išlaipinimas priešais pagrindinį įėjimą.



Sklypo funkcinis zonavimas. 1. Lankytojų privažiavimas, motorizuotų priemonių parkavimas; 2. Personalo, konvojavimo, aptarnavimo privažiavimas; 3. Reprezentacinė erdvė, pagrindinis įėjimas į pastatą; 4. Rekreacinė erdvė



Pastato reprezentacinė erdvė

REKREACINĖ ERDVĖ

Rytinėje - ramiausioje sklypo dalyje, pasitelkiant apželdinimo sprendinius, formuojama rekreacinė zona pastato personalui, lankytojams ir kitiems praeiviams. Zona formuojama iš įvairių kieto pagrindo laidžių ir nelaidžių vandeniui dangų, vazonų su integruotais suolais, masyvių daugiamečių žolinių augalų ir medžių kompozicijomis.

Rekreacinė erdvė suformuota taip, kad į ją būtų galimybė integruoti meninę kompoziciją.

APŽELDINIMAS. ALĖJA.

Suvokiant ribotus žmonių srautus į sklypo teritoriją, pasitelkiami tokie sklypo sutvarkymo sprendiniai, kurie reikalautų kuo mažiau priežiūros. Vengiama didesnių šienaujimų vejų plotų: jei laistymas gali būti sprendžiamas drėkinimo sistemos integravimu, dažno šienavimo poreikį eliminuoja daugiamečiai masyvūs žoliniai augalai, kerpami pavasarį, bei kurių masyvai stabdo intensyvių gruntų drėgmės praradimą. Į aikštės teritoriją integruojami alėjos medžiai apiforminami laidžių dangų, skaldos pagalba, kas sprendžia tiek aikštės estetinį vientisumą, tiek pakankamą šaknų drėkinimą. Pačius medžius siūloma apgenėti iki 30 proc., tačiau realius sprendinius pageidautina taikyti atsižvelgiant į arboristo rekomendacijas. Galutiniai apželdinimo sprendiniai numatomi kompleksiniai, apimantys tiek sklypą, tiek stogo terasas ir detalizuojami atskiroje projekto dalyje PP, TP rengimo metu.



Rekreacinės erdvės

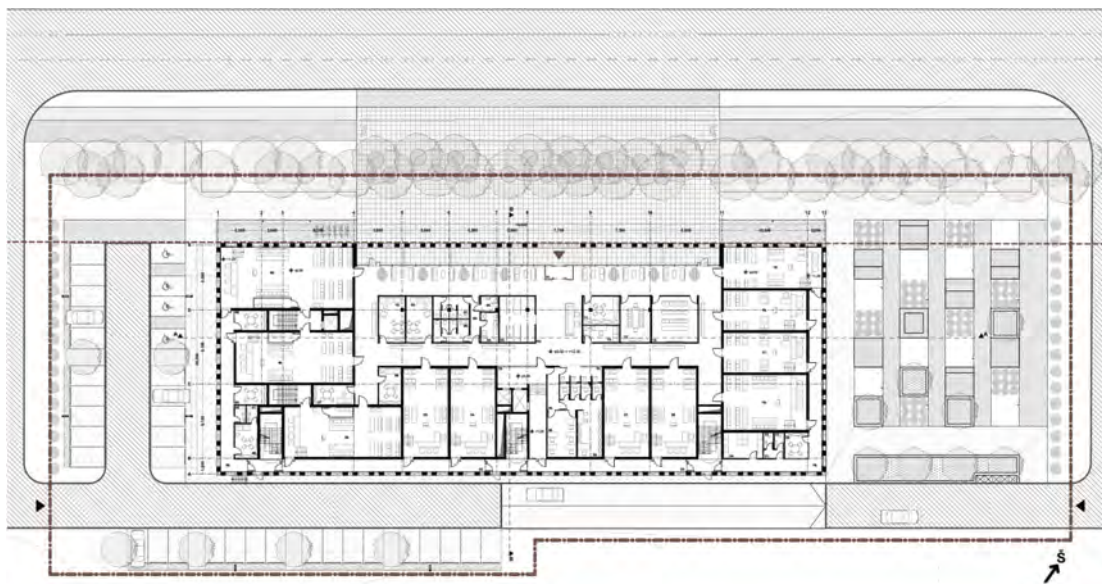
PASTATO VIDAUS FUNKCIJA

Kompleksinis pastato suvokimas mikro ir makro lygmenyje suteikė galimybę sukurti tokią pastato architektūrinę išraišką, kuri leistų perteikti lankytojui pastato funkcinę sandarą į pastarąjį dar neįėjus. Iš prieigų yra nuskaitomi trys pastato tūriai: stilobatinė dalis - viešas pirmas aukštas, kuriame įsikūrusios visos teismų salės ir kitos patalpos, aktualios interesantams iš išorės. Du tūriai virš stilobatinės dalies - tai du teismai (Klaipėdos apygardos ir Regionų administracinio teismo Klaipėdos rūmai) : kiekvienam paskirtas jo nuosavas blokas administraciniams poreikiams tenkinti.

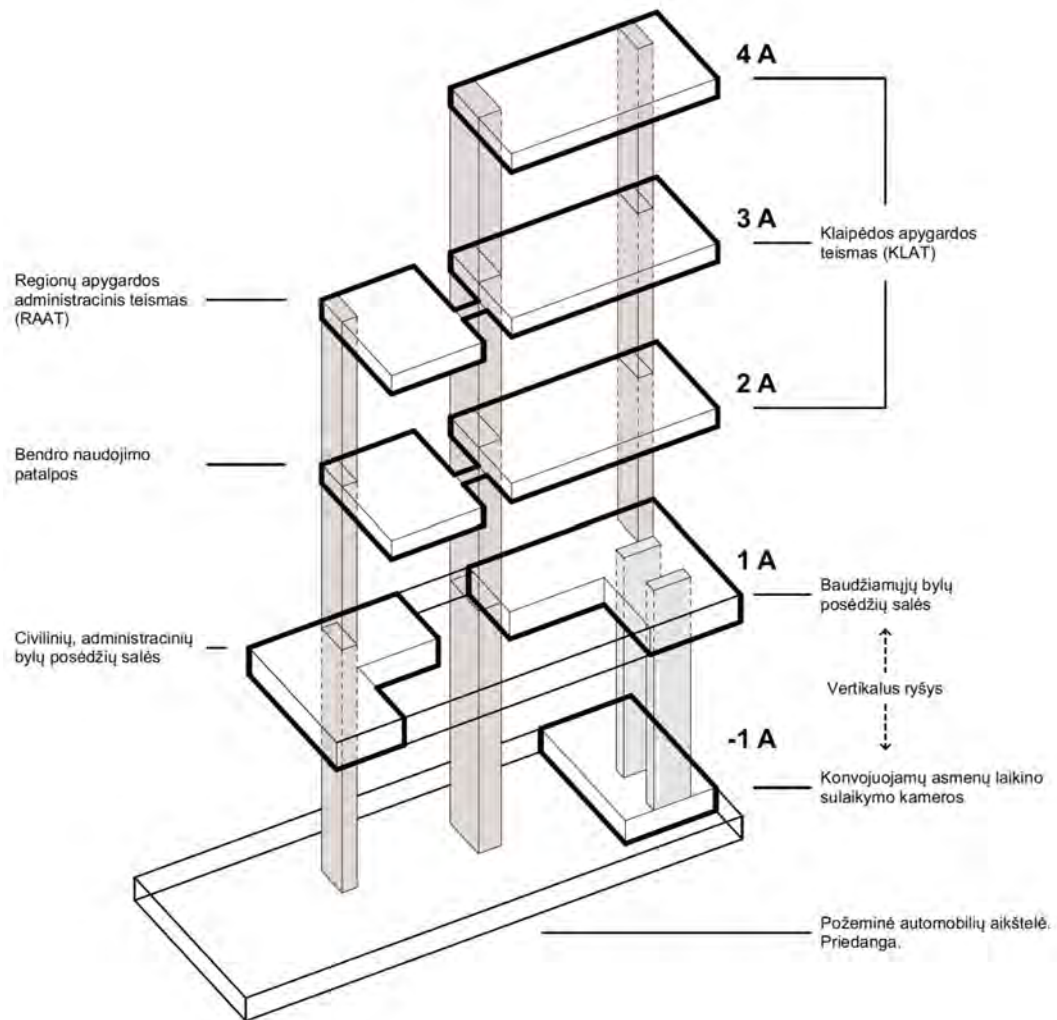
Pastatas suplanuotas taip, kad visi vidinės ir išorinės funkcijos santykiai vyktų pirmame aukšte. Nuo centrinio įėjimo lankytojai patenka į recepciją, iš jos - lengvai apžvelgiamais, aiškios struktūros horizontaliaisiais ryšiais į posėdžių sales ir kitas teismų funkcionavimui reikalingas patalpas. Teisėjai į sales patenka iš kitos pusės, iš paskirstomojo koridoriaus, juosiančio sales palei Pietų vitrinas. Koridorius vertikaliais ryšiais apjungtas su abiem administracinėmis dalimis, atitinkamai tiek vidiniai, tiek išoriniai procesų dalyviai gali susitikti bet kurioje iš suprojektuotų teismo salių.

Konvojamųjų atvežimo ir laikymo zona numatyta -1 aukšte. Iš ten pastarieji tik jiems skirtu vertikaliuoju ryšiu patenka į numatytas proceso sales.

Administraciniuose aukštuose teismų darbuotojai pasiskirsto į darbo vietas horizontaliaisiais ryšiais. Darbo vietos organizuojamos kabinėtų ir/arba atvirų ofisų principu. Kiekviename aukšte numatomos virtuvėlės ir poilsio zonos darbuotojams, o antrame aukšte – bendra erdvė su patekimu į atvirą eksploatuojamą terasą ant stilobatinės dalies stogo.



Vidaus ir išorės ryšių visuma



Pastato erdvinė judėjimo sistema

INTERJERAS

Pastato interjero sprendiniai grįsti teismų rūmų statuso išryškiniu. Tam tikslui didelis dėmesys skiriamas kokybiškoms, ilgaamžėms ir tvirtoms apdailos medžiagoms bei ryšiui su šviesa - savotiška aliuzija į skaistyklą. Tokios priemonės leidžia siekti ir antro tikslo - pabrėžti šiuolaikinio teismo atvirumą.

Stilobatinės dalies viešų erdvių interjeras paliekamas atviras išorės aplinkai, papildomai į akcentuotinas vietas, pavyzdžiui, recepciją, nukreipiant specialiai tam tikslui suprojektuotų stoglangių šviesą.

Kad būtų tęstinumas tarp pastato išorinės apdailos ir vidinės, interjere naudojami medžiagų detalių sprendimai, sietini su fasadų akcentais. Baldai – „tirpstantys“ interjere ir tik kur reikia – akcentiniai.

Panašūs principai yra perkeliama į administracinių patalpų interjerus, tačiau pastarieji kuklesni, nesant poreikio išskirtinio statuso pabrėžimui.



Repcijos interjero koncepcija



Darbo erdvių interjero koncepcija

TVARUMĄ UŽTIKRINANČIŲ PRIEMONIŲ VISUMA

Esminis kiekvieno pastato tvarumą lemiantis faktorius – ilgaamžiškumas ir atsparumas moraliniam nusidėvėjimui. Šiuo atveju tai suvokiama ne tik fizikinių savybių ar energinių rodiklių visuma eksploatacijos metu, bet ir geba integruoti pastatą į esamą aplinką, kuriai pastarasis suteiks pridėtinės vertės, gyvybingumo, saugumo jausmo, privers pėsčiąjį nevaliai sulėtinti žingsnį arba sustoti (lėtos architektūros principas).

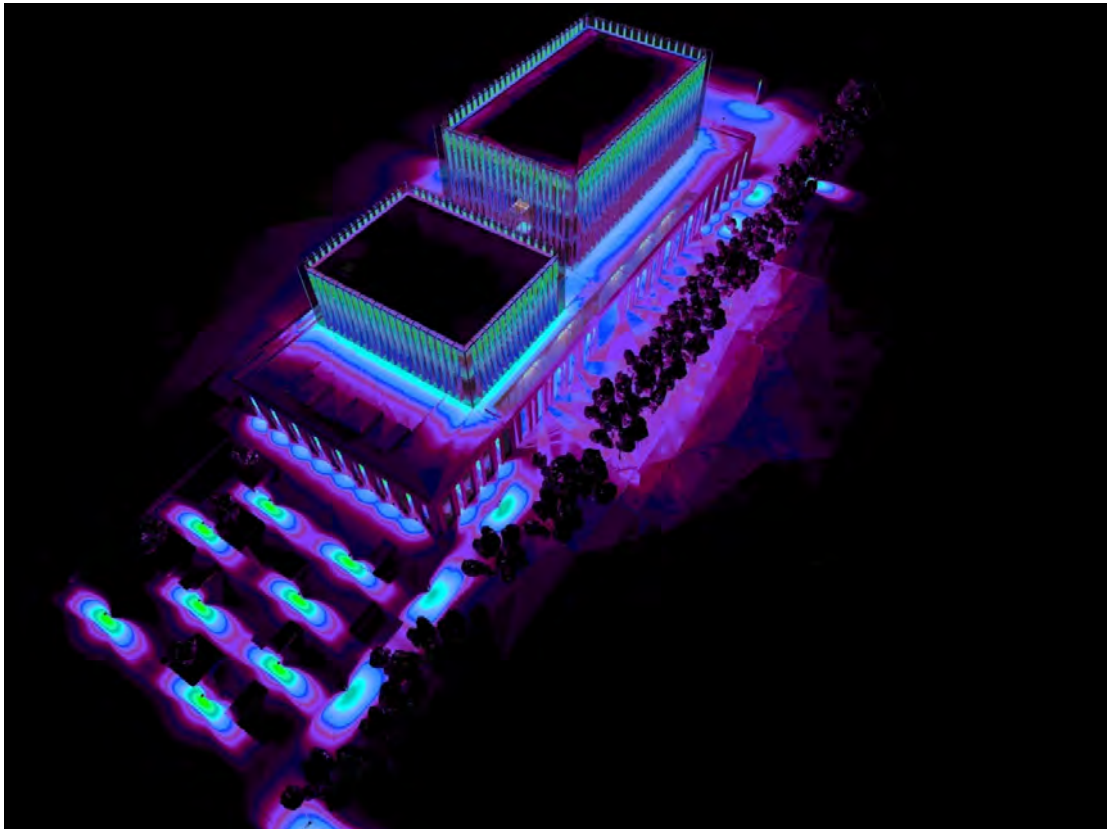
Vadovaujantis šiuo požiūriu, buvo išdirbta suprojektuoto pastato sprendinių visuma. Tam tikslui kreiptas dėmesys į žmogiškąjį mastelį, pasitelkti sprendiniai, pritraukiantys pėsčiąjį nuo gatvės į vidinę alėjos pusę. Fasada humanizuoti vertikalomis ir atviromis saugumo jausmą didinančiomis vitrinomis, automobilių srautai patraukti nuo formuojamų ramių zonų ir vengta susikirtimų su jais. Visos viešos/neviešos funkcijos, numatytos tiek pastato viduje, tiek išorėje, pasiekiamos iš vieno lygio, vengiant laiptelių ar kitų judėjimą trikdančių elementų, ypač nehumaniškų tvorų, kurios erdvei nesukuria jokie jaukumo ar saugumo. Vidinė alėjos dalis suprojektuota taip, kad pertvarkius gretimų sklypų palei gatvę dangas, pėsčiųjų srautus būtų galima nukreipti į ją.

Suprojektuotoje ramioje zonoje numatyti miesto baldai su šešėlių formuojančiais medžiais. Ši zona – ne vien kietų, bet ir birių vandeniui laidžių dangų, nereikalaujančių nuolatinės priežiūros. Šios zonos miesto baldai tokio dydžio, kad būtų patogų prisėsti, prigulti, o laipiojant jais nesusižeistų labiau įgudę vaikai (pagal šiuolaikines miestų planavimo teorijas, vaikai turėtų tyrinėti aplinką nebūtinai aikštelėse, išskirtinai skirtose vaikų žaidimams). Kartu manytina, kad ši zona įgautų sinergijos, jei kaimynystėje atsirastų labiau humaniškas visuomeninis statinys, nei mašinų plovykla. Kartu ši zona suprojektuota taip, kad paslėptų nusileidimo į požeminę aikštelę pandusą, o jos augmenija pasitarnautų buferiu nuo šalia esančios pramoninės teritorijos.

Ne ką mažiau svarbi priemonė užtikrinti teritorijos eksploatavimą – jos apšvietimo sprendiniai. Tam tikslui atlikta apšvietimo studija, vertinanti mažosios architektūros, apšvietimo elementų išdėstymą ir tipą tiek sklype, tiek fasaduose, tiek pačiame pastato viduje. Tam tikslui naudojamas šiuolaikiškas, energiją taupantis LED apšvietimas, integruojamas į architektūrą.

Eksterjere taikomi minimalistiniai, efektyvus, tvaraus apšvietimo sprendimai, užtikrinantys saugumą, tačiau vengiantys apšvietimo taršos. Prožektorių spinduliai kreipiami arba į architektūros plokštumas, arba žemyn. Tik ties eprezentacinės zonos medžių kamienais siūlomas lengvas vertikalus pašvietimas palei kamieną į medžių lają, nesąlygojantis šviesos į dangų.

Stacionarūs šviestuvai, siekiant integralumo į aplinką, numatomi corteno spalvos – pagal viršutinių tūrių medžiagiškumą.



Pastato fasadų ir sklypo apšvietimo modeliavimo diagrama



Apšvietimo sprendinių 3d vizualizacija

KITOS TVARUMĄ SĄLYGOJANČIOS PRIEMONĖS

Energinė klasė. Administracinis pastatas projektuojamas A++ energinio naudingumo klasės. Pagal administracinių pastatų su dideliu įstiklinimo plotu patirtį, o taipogi pagal energijos įsisavinimo priemonių potencialą nagrinėjamoje aplinkoje, siūlomi tokie pastato gyvavimo ciklo energijos suvartojimo kaštų mažinimo sprendiniai:

Planinis sprendimas. Inžinerinės įrangos blokai, skirti aptarnauti vidaus erdves, numatomi paskirstyti kuo arčiau vartojimo patalpų. Taip išvengiama įrangos perkrovos ant stogo (negadinami fasadai); sumažinami bei su efektyvinami oro tiekimo, šalinimo, vėsinimo kanalų ilgiai bei gabaritai. Įranga išdėstoma arčiausiai didžiausią suvartojimą reikalaujančių erdvių (salės ir kt. 1 aukšte), labiausiai perkaitinami kabinetai (viršutinis aukštas);

Išorinės atitvaros. Fasaduose siūloma įrengti išorinę apsaugos sistemą nuo saulės spindulių pertekliaus, su atvėrimo galimybe. Atitinkamai yra užtikrinama saulės kontrolės funkcija, leidžianti vengti akinimo, tačiau nesąlygojanti būtino apšvietimo poreikio sumažėjimo ar apšvietimo valdymo nesklandumų (žr. fasadų aprašymą).

Išorinės atitvaros projektuojamos tokių šiluminių charakteristikų, kokios numatytos techniniuose reglamentuose viešos paskirties pastatų A++ energinio naudingumo klasei tenkinti;

Paviršiai. Pastato sutapdintų, eksploatuojamų stogų, terasų, aikščių grindinių paviršiai projektuojami šviesūs, mažinant „šilumos salos“ efektą;

Inžinerinės sistemos. Pastato šildymo bei vėsinimo sistemą siūloma tarpiai susieti su šilumos siurblio žemė – vanduo galimybėmis, esant palankioms sistemai sąlygoms pajūrio zonoje. Tam naudotina žematemperatūre šildymo ir aukštatemperatūre vėsinimo sistema paviršiais arba per lubinius fankoilus. Tiekiamo oro pašildymas šalto sezono metu – šilumos siurblio pašildytu vandeniu.

Kita atsinaujinanti energetika. Elektros energijos gamybai naudojama vietinė saulės elektrinė, įrengiama ant pastato stogo. Lygiagrečiai galima naudoti energiją, generuojamą iš nuotolinių saulės elektrinių parkų.

Kiti tvarūs sprendimai. Įgyvendinant projektą, bendruoju atveju svarbūs ir kiti kompleksiniai tvarūs sprendimai, apgalvoti šiame pasiūlyme ir vertinami pasitelkiant įvairias tarptautines vertinimo sistemas (LEED, BREEAM ir pan.). Tokiais yra energijos taupymas ir išsaugojimas, sveika (įskaitant apšvietimą, patalpų akustiką ir kt.), gerovę užtikrinanti, bendruomeniškumu grįsta aplinka, tvaraus judumas, vandens išteklių tausojimas, statybinių medžiagų su sumažintu CO₂ emisijų išskyrimu panaudojimas, atliekų rūšiavimo ir kultūros skatinimas, inovacijų įdiegimas ir kt. Atitinkamai projektuojamas pastatas matomas kaip naują kokybę kuriantis, morališkai nesenstantis, pridėtinę vertę teikiantis, keistis aplinką skatinantis saugios aplinkos objektas.

**TEISMŲ PASTATO KAUNO G. 8, KLAIPĖDOJE, ATVIRAS ARCHITEKTŪRINIO
PROJEKTO KONKURSAS**

BENDRIEJI STATINIO RODIKLIAI

Eil.Nr.	Pavadinimas	Mato vnt.	Kiekis	Pastabos
Žemės sklypas				
1.	Žemės sklypo plotas	m ²	5900	
2.	Žemės sklypo užstatymo intensyvumas	%	0.65	
3.	Žemės sklypo užstatymo tankis	%	36	
4.	Pastato užstatymo plotas	m ²	2146,43	
5.	Kietų dangų plotas žemės sklype	m ²	2847,05	Laidžios vandeniui – 439,00
6.	Želdynų plotas žemės sklype	m ²	954,64	16,18% (DP >15%)
7.	Antžeminių automobilių stovėjimo vietų skaičius žemės sklype	vnt.	35	1vnt A tipo ŽN 3vnt B tipo ŽN
Pastatas				
8.	Pastato bendrasis plotas	m ²	6660,4	
9.	Pastato požeminės dalies plotas	m ²	2822,21	
10.	Pastato antžeminės dalies plotas	m ²	3838,19	
11.	Pastato tūris	m ³	38638,47	Jų tarpe 13736,52 požeminė dalis
12.	Pastato požeminės dalies aukštų skaičius	vnt.	1	
13.	Pastato antžeminės dalies aukštų skaičius	vnt.	4	
14.	Pastato aukštis	m	18.35	LAS07 +30.35
15.	Požeminių automobilių stovėjimo vietų skaičius	vnt.	64	2 B tipo ŽN 2 konvojavimo auto

Pateikti rodikliai yra orientaciniai ir gali kisti projektavimo metu.



LIBRA